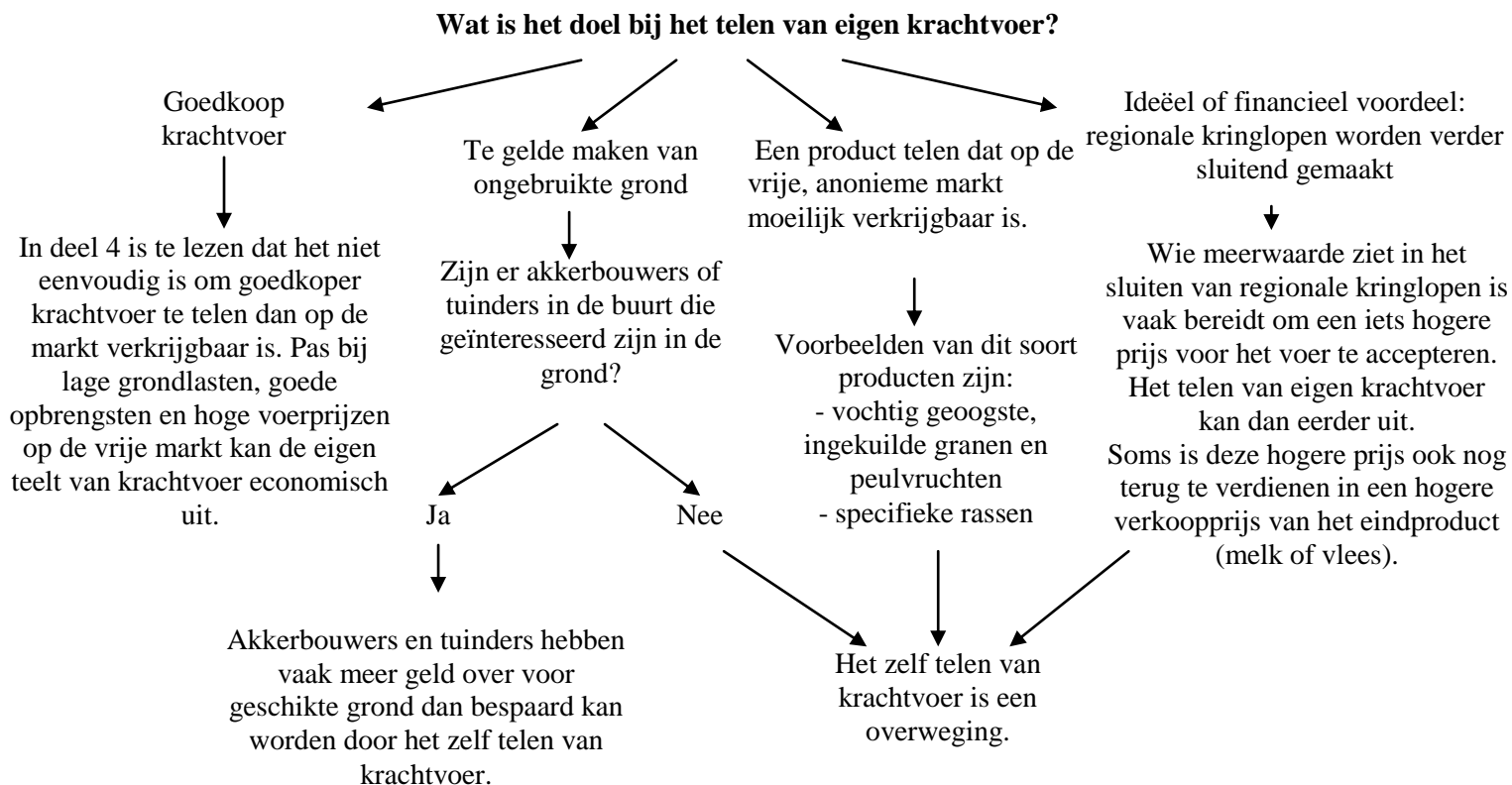
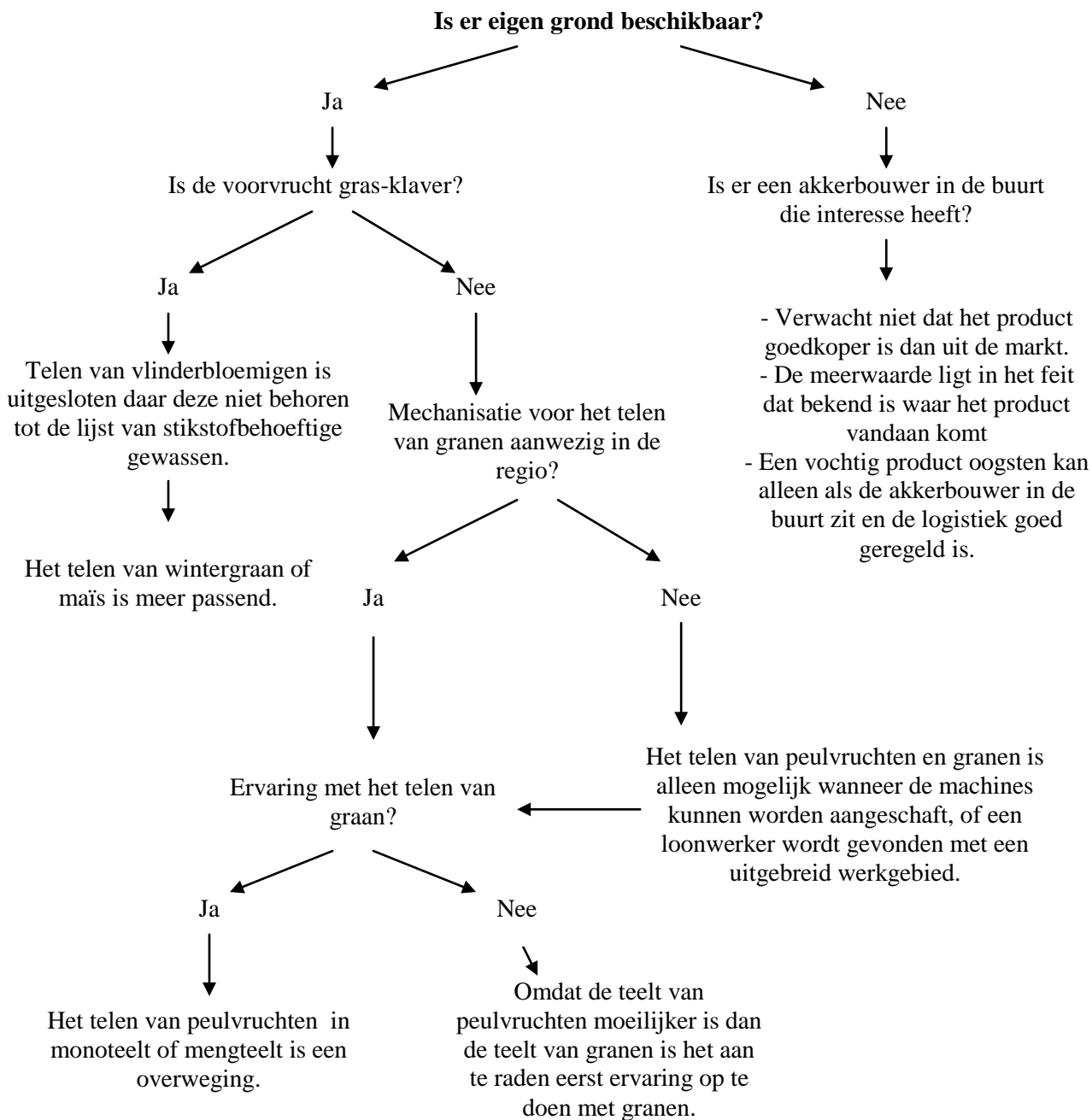


Beslisboom voor eigen teelt van krachtvoereiwit

Bij de teelt van eiwitrijk krachtvoer komt heel wat kijken. Het is daarom zeker niet voor iedereen weggelegd. Voor het maken van een inschatting of het de overweging waard is, zijn de volgende vragen relevant.



Voor wie het zelf telen van krachtvoer een optie is, zijn de volgende afwegingen van belang



De afwegingen op een rij

Melkveehouders: Voor melkveehouders is het telen van ruwvoer met een goede kwaliteit in de vorm van grasklaver vaak hoofd prioriteit. In een vruchtwisseling met grasklaver past de teelt van peulvruchten vaak slecht. Bij uitbreiding van het aantal gewassen kan de meeste winst gehaald worden door het telen van maïs. Wanneer na maïs nog een ander gewas geteeld wordt, past een winterteelt beter dan een zomerteelt. Om die reden vallen peulvruchten af. Wintergranen kunnen wel worden geteeld. Pas na het wintergraan zou een peulvrucht of mengteelt goed passen. Melkveehouders zullen dus niet snel over gaan tot het zelf telen van peulvruchten. Pas wanneer op bepaalde gronden veel akkerbouwgewassen zoals maïs en graan geteeld worden, is de overweging van een teelt met peulvruchten de moeite waard.

Varkens- en kippenhouders: Het nadeel van veel varkens- en kippenhouders is dat ze vaak weinig eigen grond hebben. Alleen voor varkens- en kippenhouders met veel eigen grond is de teelt van krachtvoer een overweging. Wanneer alleen de economische aspecten van de eigen teelt van

krachtvoer worden overwogen, kan dit echter vaak niet goed uit. De optie om de grond voor een hogere prijs aan een akkerbouwer of tuinder in de buurt te verhuren is dan veel interessanter. In vergelijking met het telen van puur voergraan kan het telen van voerpeulvruchten voordelen bieden. De besparingen op aangekocht krachtvoer zijn dan vaak hoger (eiwit is duurder dan energie). Alleen veehouders die ook een beetje akkerbouwer willen worden, moeten dit avontuur aangaan.

Akkerbouwer als koppelbedrijf: Wanneer het zelf telen van krachtvoer geen optie is, kan gekeken worden of een akkerbouwer in de buurt geïnteresseerd is. Extensieve akkerbouwers op zandgronden zullen daar eerder toe bereid zijn dan intensievere akkerbouwers op de betere kleigronden. Toch kan het telen van krachtvoer voor hen ook interessant zijn. Meestal niet in het geval van voergraan, want met dezelfde inspanning telen ze bakgraan waarvoor ze een veel betere prijs kunnen krijgen. De teelt van voerpeulvruchten in combinatie met bakgraan past vaak beter. Ten eerste zorgen peulvruchten voor extra stikstofbinding, die in een akkerbouwrotatie nooit weg is. Ten tweede brengen voerpeulvruchten meer geld op dan voergraan, waardoor eerder een goed saldo gehaald kan worden. Een laatste voordeel van een mengteelt met graan en peulvruchten is dat het eiwitgehalte van het graan ongeveer 2% hoger uitvalt dan bij de pure teelt van graan. Bij de teelt van baktarwe kan dit net het verschil betekenen tussen voerkwaliteit en bakkwaliteit. Hierdoor worden in één keer twee voordelen gehaald: een hoog saldo door het telen van goedbetaalde peulvruchten voor een veehouder en een hoog saldo door het halen van een hoge kwaliteit baktarwe. Helaas komen alleen veldbonen in aanmerking voor deze combinatieteelt, omdat die goed combineren met tarwe. Erwten vallen af omdat ze te vroeg afrijpen voor tarwe en lupine valt af omdat deze niet kan groeien op kalkrijke gronden.